



# "FORVALTNINGSPLAN FOR HJORTEVILT I HOLE KOMMUNE 2014-2018".

Vedtatt i plan- og miljøstyret 10.03.2014.

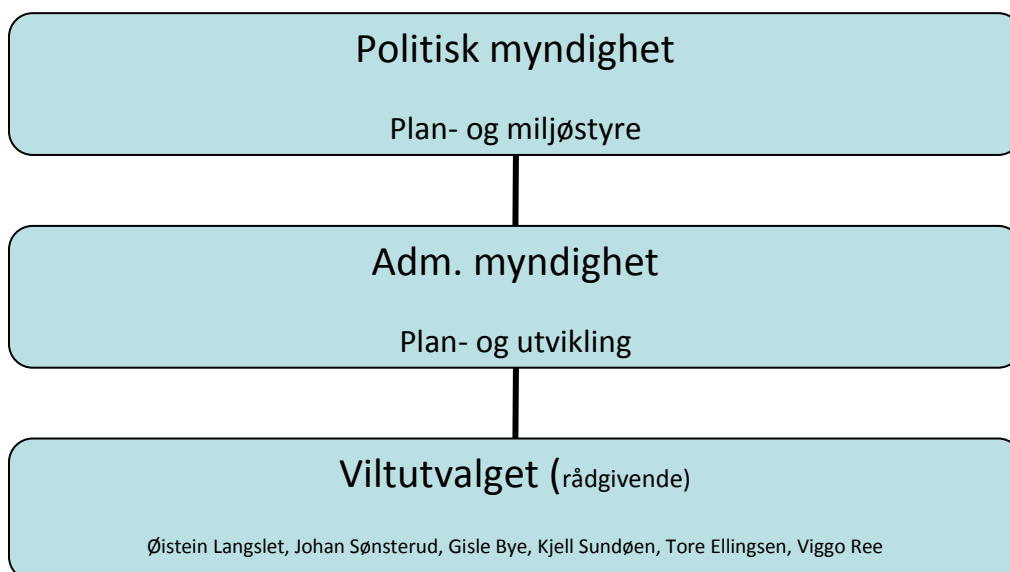
## Kommunens rolle i viltforvaltningen:

- Ivareta viltinteressene som en viktig del av det biologiske mangfoldet gjennom bruk av viltkartet og ulike planverktøy.
- Synliggjøre viltinteressene i beslutningsprosesser
- Arbeide for en balansert hjorteviltbestand i forhold til stammens kvalitet, områdenes bæreevne, andre samfunnssektorer og det biologiske mangfold.
- Sørge for å ta vare på skadet vilt (påkjørsler, under jakt eller på annen måte) og vilt som felles som skadedyr. Herunder ettersøk, eventuelt avlivning og ivaretagelse av kjøtt.

## Viltutvalgets rolle i viltforvaltningen:

- Viltutvalget er et kommunalt kontaktorgan som gir råd innenfor viltforvaltning og andre relaterte naturforvaltningsoppgaver.
- Viltutvalget består av ressurspersoner som representerer ulike faginteresser innenfor viltforvaltning.
- Viltutvalget skal fungere som høringspart i saker som påvirker viltet, både jaktbare og ikke jaktbare arter.
- Viltutvalget håndterer ettersøk av skadet vilt, felling av skadedyr og omsetning av kjøtt.
- Jaktoppsyn og forebyggende kontakt med publikum.

## Organisering av viltforvaltning i Hole kommune





## Lovverk

Forskrift om forvaltning av hjortevilt § 3 gir grunnlaget for kommunenes oppgaver vedrørende mål for forvaltning av elg, hjort og rådyr:

*Kommunen skal vedta målsettinger for utviklingen av bestandene av elg, hjort, og rådyr der det er åpnet for jakt på arten(e). Målene skal blant annet ta hensyn til opplysninger om beitegrunnlag, bestandsutvikling, skader på jord- og skogbruk og omfanget av viltulykker på veg og bane.*

Målsettingene skal være både målbare og etterprøvbare.

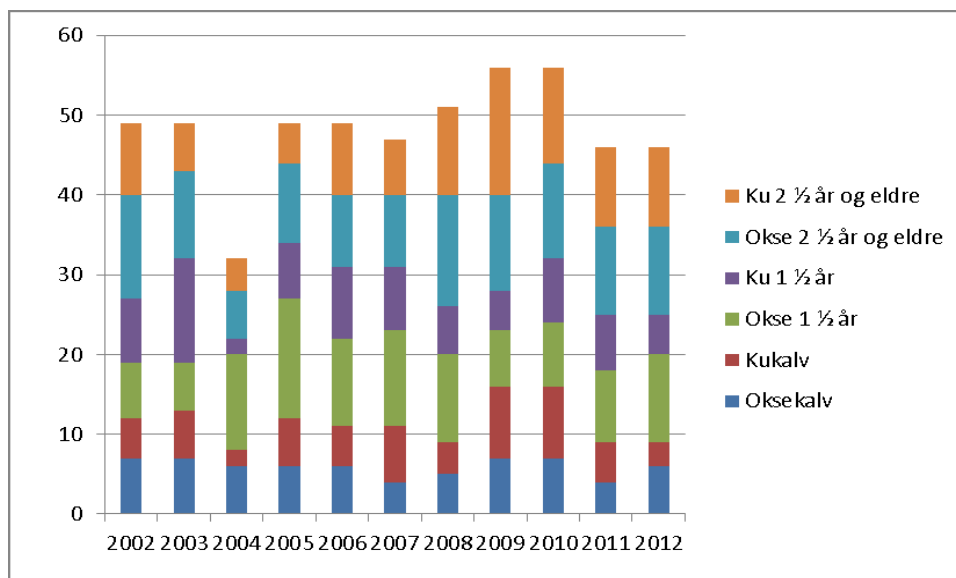
## Status for hjortevilt i Hole kommune

I utgangspunktet bør innsatsen overstige 1000 jegerdagsverk for å få observasjonsindekser som er relativt uavhengig av tilfeldigheter. For Hole kommune med gjennomsnittlig jegerdagsverk på ca. 450 er det viktig å legge vekt på endringer over tid og ikke fra år til år.

## Elg

Minsteareal for elg er satt til 2 000 da.

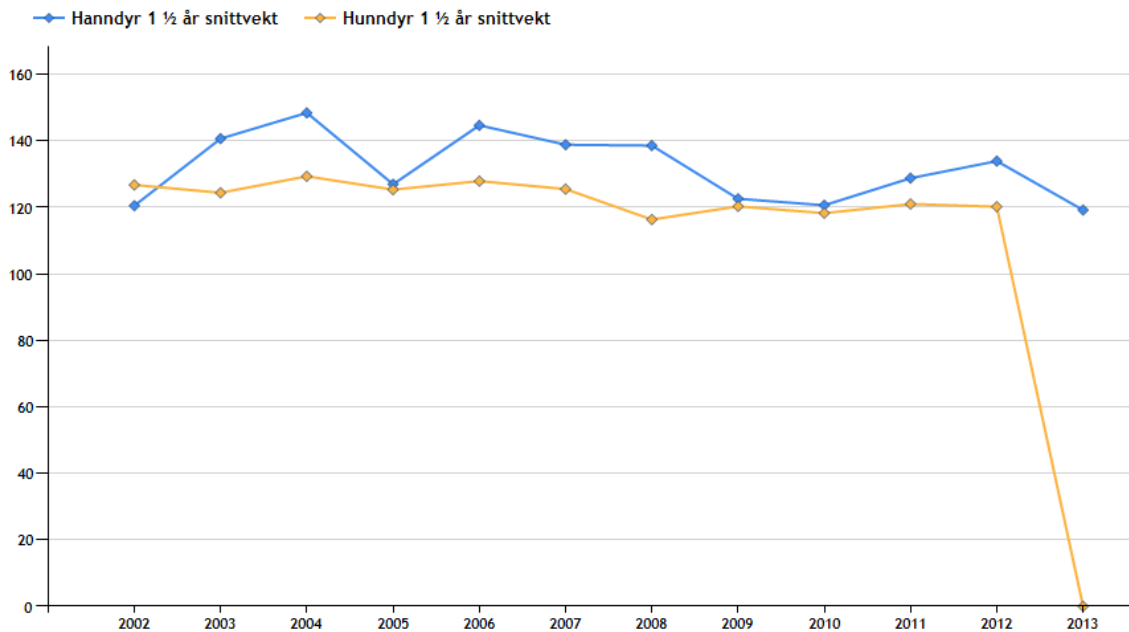
Forvaltning av elg må ses i sammenheng med beitegrunnlaget. I Hole er det gjennomført et mindre antall med beiterregistreringer. Faun Naturforvaltning AS utarbeidet i 2012 en rapport over elgbeitetakseringer gjennomført i Nordmarka elgregion. I Hole ble det taksert 2 bestander. Uttaksprosentene ble på disse områdene funnet å være 75 % for furu, 31 % for bjørk, 76 % for ROS og 3 % for gran. Dette tallmaterialet er forlite til å trekke egne konklusjoner. *Rapportens konklusjon hele område sett under ett viser et hardt beitetrykk over hele Nordmarka. Det synes klart at en betydelig bestandsreduksjon er nødvendig for å legge til rette for en bedre bestandskondisjon og en bærekraftig utvikling (ref. Faun rapport 08-2012).*



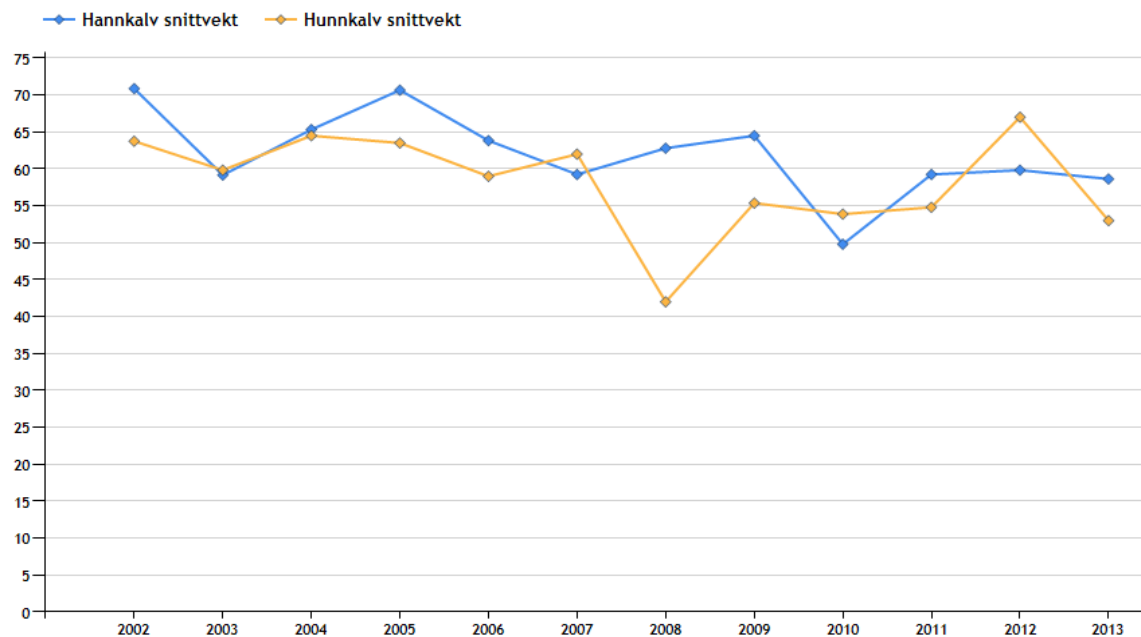
Figuren viser antall felte elg i perioden 2002-2012



## "Forvaltningsplan for hjortevilt i Hole kommune 2014-2018"



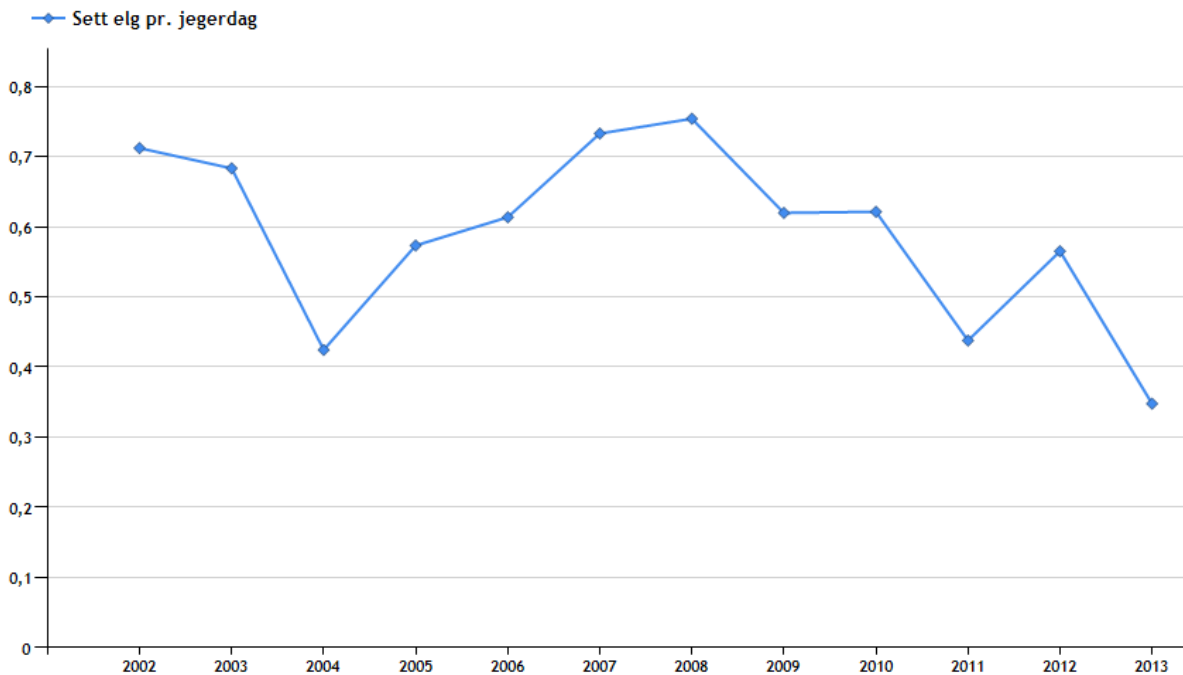
Utviklingen i gjennomsnittlige slaktevekter hos 1½-åringer kan gi et godt bilde på endringer i bestandskondisjonen. Gjennomsnittlig slaktevekt i perioden er 133 kg for hanndyr og 123 for hunndyr.



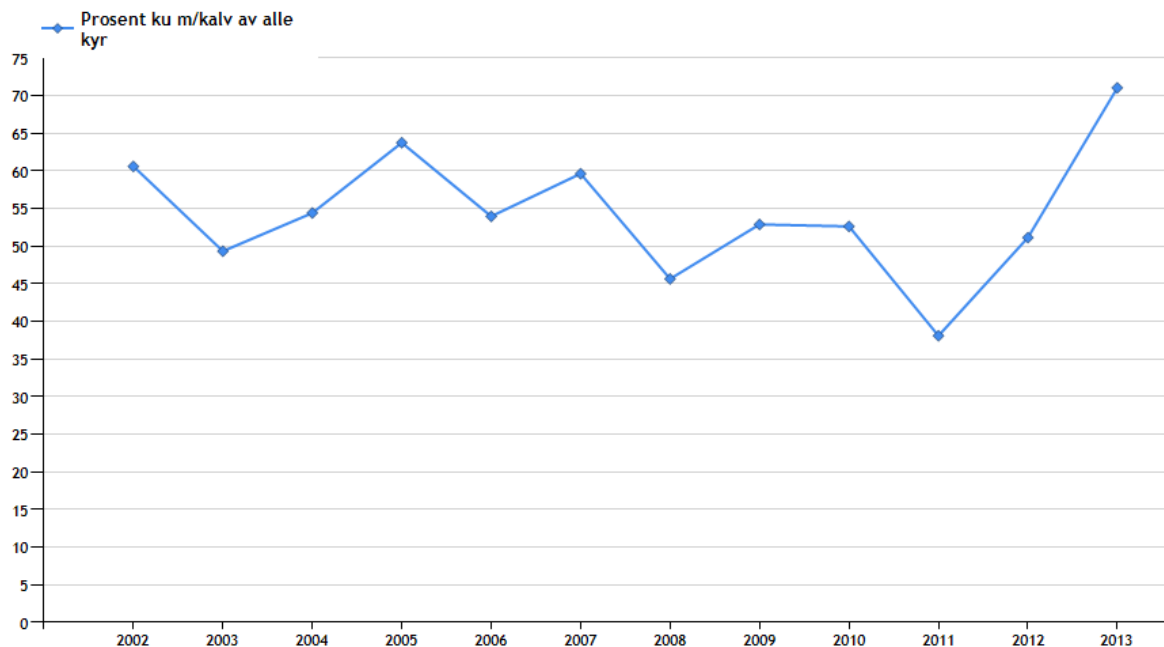
Utviklingen i gjennomsnittlige slaktevekter hos kalver kan gi et godt bilde på endringer i bestandskondisjonen. Gjennomsnittlig slaktevekt i perioden er 62 kg for hannkalv og 58 kg for hunnkalv.



## "Forvaltningsplan for hjortevilt i Hole kommune 2014-2018"



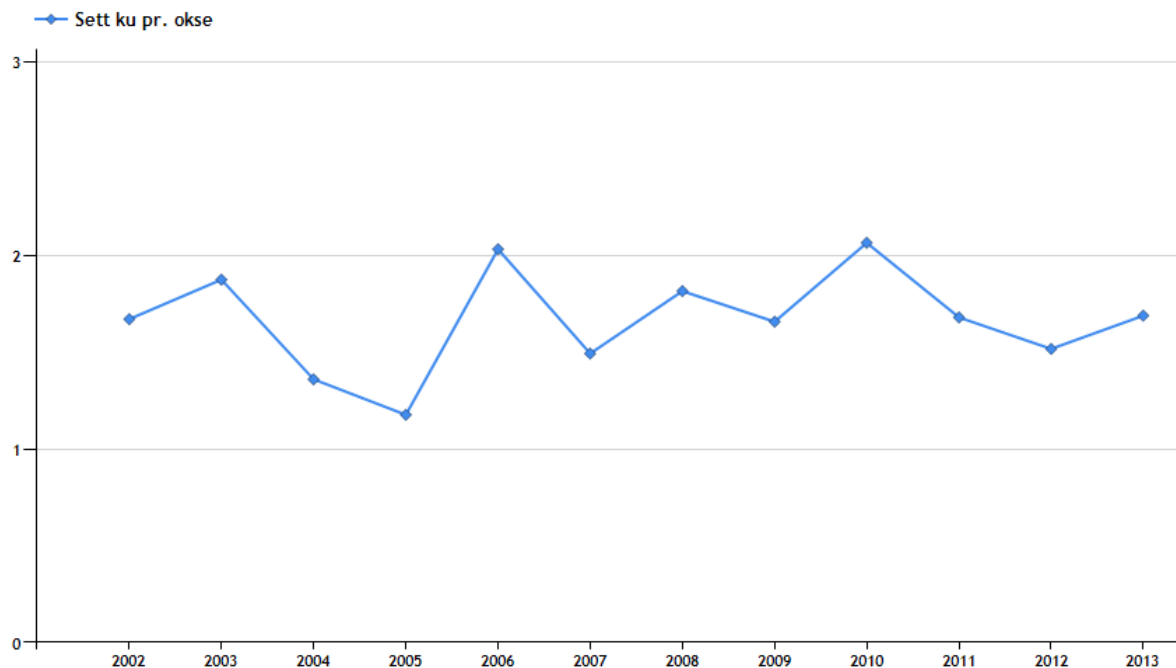
Sett dyr per jegerdag viser den relative utviklingen i bestandsstørrelse over tid. Den sier imidlertid ikke noe om den faktiske bestandsstørrelsen. Samme verdi i to ulike områder kan tilsvare ulik tetthet som følge ulike obserasjonsforhold og jaktmetoder. Gjennomsnitt i perioden er 0,59 sett elg pr. jegerdag.



Andel ku med kalv viser hvor stor prosent av kyrne som er observert med kalv. Perioden 2002- 2013 viser et gjennomsnitt på 0,54 ku med kalv av alle kuer.



## "Forvaltningsplan for hjortevilt i Hole kommune 2014-2018"



Sett ku per okse viser kjønns sammensetningen for dyr som er eldre enn ett år. Indeksen kan avvike noe fra kjønns sammensetningen i bestanden fordi sannsynligheten for å oppdage ku og okse kan være ulik. Det anbefales ku/okse forhold mellom 1,5-1,7 for å unngå uheldig effekter på produktivitet og kjønnsbalanse.

### Hjort

Minsteareal for hjort er satt til 12 000 da.

På grunn av lave fellingstall og lite systematisk rapportering av vekter og sett-hjortdata har vi lite kunnskap om hjortestammen i Hole. Elg og hjort konkurrerer lite om matfatet, og har sannsynligvis flere av våre nabokommuner som årsleveområde. Det forholdet som vil være avgjørende for hvor stor hjortestammen bør være er hvor mye skader på skog og spesielt i jordbruket man kan akseptere. Fra andre kanter av landet erfarer man at hjorten må forvaltes/beskattes planmessig for å hindre at den blir en skadegjører.

År	Sett hjort	Skutt hjort
2004	4	-
2005	1	-
2006		-
2007	3	-
2008	2	-
2009	1	-
2010	12	2
2011	6	1
2012	5	1
2013	25	6



## Rådyr

Minstearealet for rådyr er satt til 400 da. På skogen praktiseres det et minsteareal på 1000 da.

I 2013 ble det tildelt rådyrkvote til 19 vald

År	Tildelte rådyr	Felte rådyr	Fellingsprosent
2006	66	11	17
2007	64	22	34
2008	53	19	36
2009	66	10	15
2010	61	18	30
2011	74	25	34
2012	65	26	40
2013	65	25	39

Tildelte kvoter har betydd minimalt for jaktresultatene fordi fellingsprosenten ligger godt under 50 %.

## Mål for forvaltning av hjortevilt

### Organisatoriske mål

- Siden hjorteviltet, og spesielt elg og hjort, har store leveområder som i stor grad krysser kommunegrensene, er det viktig at hjorteviltforskriftens § 4 om interkommunalt samarbeid følges opp: ”To eller flere kommuner bør samarbeide om felles mål for hjorteviltbestandene når det er hensiktsmessig å samordne bestandsplanleggingen over kommunegrenser”.
- Kommunen ønsker å legge til rette for at rettighetshaverne skal ta et større ansvar i hjorteviltforvaltningen i samsvar med nasjonale bestemmelser. For å oppnå dette skal kommunen definere overordnede mål i hjorteviltforvaltningen som angir rammer for rettighetshavernes bestandsplanlegging. Bruk av bestandsplan skal være hovedregelen ved forvaltning av elg og hjort.
- Kommunen skal ta vare på/sikre viktige trekkruiter og leveområder gjennom sin arealplanlegging.

### Elg

- Elgen i Hole skal ha en god kondisjon og skal utnytte beiteressursene optimalt, uten at beitegrunnet forringes.
- Hjorteviltet i Hole skal ikke være et samfunnsmessig problem vedrørende trafiksikkerhet eller gjøre annen skade på eiendom.
- Det er ønskelig at kalve- og ungdyrvektene viser økning. Målet er å ha en bærekraftig elgstamme.
- Ku-/okseforholdet er en viktig parameter. I dag ligger Hole med et gjennomsnitt på ca. 1,7:1. Det er et mål å opprettholde dagens ku-/okseforhold.



### **Hjort**

- Vi ønsker en sunn, produktiv og bærekraftig hjortebestand, uten forringelse av beitegrunnet.
- Hjortebestanden skal ikke medføre vesentlig skade på skog og innmark.
- Vi vet lite om dagens bestandsstørrelse er bærekraftig, eller om den er økende eller minkende. I dag er forvaltningen preget av kunnskapsmangel. Vi trenger derfor en mer systematisk datainnsamling av sett-hjort og vekter før vi har bakgrunnskunnskap nok til å kunne forvalte hjorten på en skikkelig måte.

### **Rådyr**

- Rådyrbestanden skal være bærekraftig i forhold til næringsgrunnet
- Rådyrbestanden skal ikke medføre vesentlig skade på skog og innmark
- Rådyrbestanden bør være stabil over tid på om lag samme nivå som i dag.
- Kommunen skal være positiv til kvotefri jakt på rådyr i vald eller bestandsplanområder med et tellende areal som er større enn 20 ganger minstearealet, eller minst 10 000 dekar.

### **Viltpåkjørsler**

September/oktober er perioden som er mest sårbar knyttet til påkjørsel av elg. For rådyr fordeler det seg noe mer jevnt over året. I Hole kommune anser man allikevel ikke viltpåkjørsler som noe problem. I flere år har det vært en foringsstasjon ved Fjulsrud som har blitt finansiert med midler fra viltfondet. Skulle det vise seg at det oppstår en uforholdsmessig økning i viltpåkjørsler i planperioden kan det bli aktuelt å iverksette tiltak med finansiering i fra Viltfondet.

### **Revisjon av forvaltningsplan for hjortevilt**

Forvaltningsplan for hjortevilt skal revideres hver 4. år eller ved behov.